

Barbara Batóg\*

Jacek Batóg\*\*

## Analiza czynników wpływających na zmiany eksportu krajów Unii Europejskiej

### Wstęp

Jednym z istotnych aspektów rozwoju gospodarki jest jej zdolność do intensyfikacji handlu zagranicznego, a zwłaszcza eksportu. Potwierdza to stwierdzenie J. Siedleckiego: „Z obserwacji gospodarki światowej wynika, że żaden kraj nie może osiągnąć sukcesów gospodarczych bez weryfikacji sprawności gospodarczej na międzynarodowych, wielkich, światowych rynkach, tzn. w warunkach ostrej konkurencji technologicznej, organizacyjnej i promocyjnej. Weryfikację taką uzyskuje się za pośrednictwem eksportu” [Siedlecki, 2000, s. 87]. Teoria ekonomii wskazuje wiele czynników, które decydują o wartości i dynamice eksportu danego kraju. Wymienia się wśród nich między innymi stan koniunktury gospodarczej, przynależność do określonego związku państw lub porozumienia handlowego, poziom konkurencyjności eksportowanych dóbr i usług, będący funkcją struktury sektorowej i zaawansowania technologicznego gospodarki, czy lokalizację kraju eksportera. „Tylko ten kraj osiąga dobre rezultaty w eksporcie, który sąsiaduje z dużym, pojemnym rynkiem zbytu” [tamże, s. 89]. Powyższe determinanty eksportu wywodzą się z neoklasycznej teorii ekonomii i klasycznej teorii handlu międzynarodowego [Wernerheim, 2000, s. 112].

Przeprowadzone w artykule badanie ma na celu analizę czynników wpływających na zmiany wartości eksportu towarów w krajach Unii Europejskiej w latach 2002–2015. Zastosowana metoda badawcza w postaci zmodyfikowanej analizy *shift-share* pozwoli na identyfikację, czy czynnikiem sukcesu w handlu zagranicznym krajów członkowskich UE jest ich struktura eksportu czy raczej konkurencyjność eksportowanych dóbr, która utożsamiana jest z wyższą dynamiką eksportu w poszczególnych jego sekcjach<sup>1</sup>. Weryfikacji poddane zostaną dwie hipotezy badawcze. Pierwsza z nich zakłada, że główną przyczyną korzystnego kształtowania

\* Dr, Instytut Ekonometrii i Statystyki, Wydział Nauk Ekonomicznych i Zarządzania, Uniwersytet Szczeciński, ul. Mickiewicza 64, 70-376 Szczecin, barbara.batog@usz.edu.pl

\*\* Dr hab., Instytut Ekonometrii i Statystyki, Wydział Nauk Ekonomicznych i Zarządzania, Uniwersytet Szczeciński, ul. Mickiewicza 64, 70-376 Szczecin, jacek.batog@usz.edu.pl

<sup>1</sup> W badaniu nie odnoszono się do eksportu usług.

się eksportu nowych krajów członkowskich UE w latach 2002–2015 była poprawa koniunktury gospodarczej, powodująca wyższą dynamikę eksportu. Według drugiej hipotezy fakt akcesji do Unii Europejskiej pozytywnie wpłynął na wzrost eksportu nowych krajów członkowskich.

## 1. Przegląd dotychczasowych badań

Analizie prawidłowości charakteryzujących eksport poświęcono w literaturze bardzo wiele uwagi. Świadczą o tym liczne prace z tego zakresu, których wybrane przykłady zostały zamieszczone w tabeli 1 wraz z głównymi wnioskami w nich sformułowanymi.

**Tablica 1. Wybrane publikacje odnoszące się do tematyki eksportu**

Autor i rok wydania	Wnioski
Wernerheim [2000]	Nie obserwujemy istotnego związku między eksportem i wzrostem gospodarczym, a decydującą rolę dla wzrostu gospodarczego i eksportu danego kraju odgrywa poziom koniunktury gospodarczej w krajach partnerskich (stosowane metody: testy stacjonarności, kointegracji i przyczynowości w sensie Grangera)
Balaguer, Cantavella-Jordá [2004]	Zmiana struktury eksportu na bardziej „nowoczesną” pozytywnie wpływa na wzrost gospodarczy (stosowane metody: testy stacjonarności, kointegracji i przyczynowości w sensie Grangera)
Cieślak i inni [2014a]	Przystąpienie nowych krajów członkowskich do UE, a zwłaszcza strefy euro, zwiększa skłonność przedsiębiorstw do eksportu (stosowana metoda: model probitowy)
Cieślak i inni [2014b]	Skłonność przedsiębiorstw do eksportu w krajach EŚ-W wykazuje silny związek z poziomem: wydajności, kapitału ludzkiego, innowacyjności, nakładów B+R oraz wiekiem i wielkością firmy, pochodzeniem kapitału i stosowanymi technologiami (stosowana metoda: model probitowy)
Dudziński, Narętkiewicz [2014]	Struktura eksportu, wraz z długookresowymi relacjami cenowymi w handlu zagranicznym, determinuje jego dynamikę
Lechman [2014]	Brak wpływu wzrostu udziału dóbr zaawansowanych technologicznie, w tym produktów ICT w eksporcie, na ogólną konkurencyjność gospodarek (Global Competitiveness Index) Europy Środkowo-Wschodniej
Michalski [2014a]	Istnieje silne uzależnienie polskiego eksportu od aktywności zagranicznych inwestorów i importowanej technologii

Autor i rok wydania	Wnioski
Michalski [2014b]	Brak wpływu wzrostu polskiego eksportu na poprawę strukturalnej konkurencyjności gospodarki – jej technologicznego zaawansowania
Olczyk, Kordalska [2015]	Występuje silne sektorowe zróżnicowanie czynników determinujących dynamikę eksportu (stosowane metody: testy stacjonarności i kointegracji oraz model SUR)
Dawson, Hubbard [2004]; Krawczyk i inni [2016]	Istnieje istotna dodatnia zależność między dynamiką eksportu i wzrostem gospodarczym (stosowane metody: funkcje produkcji dla danych panelowych, model VAR)
Głodowska [2016]	W krajach UE nie obserwujemy konwergencji stopnia specjalizacji sektorowej eksportu w obszarze towarów wysoko przetworzonych (stosowane metody: klasyczne miary konwergencji typu sigma i beta)
Vu i inni [2016]	Przedsiębiorstwa o wyższym poziomie wydajności wykazują wyższą skłonność do eksportu (stosowane metody: funkcja produkcji typu translog dla danych panelowych)

Źródło: Opracowanie własne.

Cel niniejszej pracy nawiązuje do dotychczasowych badań w dwóch aspektach. Pierwszym z nich jest ocena, czy za główny czynnik determinujący wzrost eksportu można uznać ogólny poziom koniunktury gospodarczej? Natomiast drugi odnosi się do wpływu sektorowej struktury gospodarki na poziom i dynamikę eksportu. Przy czym należy podkreślić, że stosowana metoda badawcza pozwala udzielić odpowiedzi na oba powyższe problemy badawcze, podczas gdy w większości prac są one traktowane osobno.

W publikacjach nawiązujących do zagadnienia eksportu znajdziemy również takie, w których wykorzystana została metoda *shift-share*. Na przykład R. Green i A. Allaway zastosowali tę metodę do identyfikacji rynków i produktów charakteryzujących się wysokim potencjałem wzrostu [Green, Allaway, 1985]<sup>2</sup>. F. Herschede wykorzystał wspomnianą metodę w analizie stopnia rywalizacji eksportowej między krajami azjatyckimi, a uzyskany wynik potwierdził spadek eksportu krajów ASEAN do Japonii spowodowany ekspansywną polityką eksportową Chin [Herschede, 1991]. W innej pracy metoda *shift-share* pozwoliła zauważyć wpływ specyficznych

<sup>2</sup> Autorzy ci zwrócili również uwagę na pewne ograniczenia metody *shift-share*.

czynników regionalnych na dynamikę eksportu poszczególnych terytoriów Australii [Neri, Jayanthakumaran, 2005, s. 164–174]<sup>3</sup>.

## 2. Stosowana metoda badawcza

Metoda *shift-share* pozwala ustalić, jaki wpływ na zmiany eksportu krajów UE (tzw. efekty krajowe  $REG_j$ ) miał efekt strukturalny  $SE_j$  (*sectoral-mix effect*), który mierzy wpływ różnicy między początkową strukturą rodzajową eksportu kraju  $j$  i całej UE oraz efekt konkurencyjny  $CE_j$  (*competitive effect*), który pozwala określić oddziaływanie różnicy między stopą wzrostu poszczególnych sekcji eksportu dla kraju  $j$  i stopą wzrostu charakteryzującą te sekcje eksportu w całej UE. W przeprowadzonym badaniu wykorzystana została modyfikacja powyższej metody zaproponowana w pracy [Artige, Neuss, 2013]<sup>4</sup>. Procedurę obliczania wszystkich trzech efektów przedstawiają formuły (1)–(4).

$$REG_j = CE_j + SE_j \quad (1)$$

$REG_j$  – efekt krajowy (względna stopa wzrostu eksportu) w  $j$ -ym kraju:

$$REG_j = g_{t+1}^j - r_{t+1} \quad (2)$$

gdzie:

$j = 1, 2, \dots, N$ ,

$N$  – liczba krajów,

$g_{t+1}^j$  – stopa wzrostu eksportu w  $j$ -ym kraju w stosunku do roku poprzedniego,

$r_{t+1}$  – stopa wzrostu eksportu w Unii Europejskiej w stosunku do roku poprzedniego,

$CE_j$  – efekt konkurencyjny w  $j$ -ym kraju:

$$CE_j = \frac{1}{I} \sum_{i=1}^I (g_{i,t+1}^j - r_{i,t+1}) \quad (3)$$

gdzie:

$g_{i,t+1}^j$  – stopa wzrostu  $i$ -tej sekcji eksportu w  $j$ -ym kraju w stosunku do roku poprzedniego,

$r_{i,t+1}$  – stopa wzrostu  $i$ -tej sekcji eksportu w Unii Europejskiej w stosunku do roku poprzedniego,

$SE_j$  – efekt strukturalny w  $j$ -ym kraju:

<sup>3</sup> Warto jednocześnie zauważyć, że metoda *shift-share* miała również wiele innych zastosowań, w tym w analizie zanieczyszczenia powietrza [Antczak, 2014], procesów migracyjnych [Antczak, Lewandowska-Gwarda, 2014] czy polityce zdrowia [Jewczak, Żółtaszek, 2011].

<sup>4</sup> Modyfikacja ta pozwala wyeliminować „nakładanie” się efektów strukturalnego i konkurencyjnego występujące w jej wariancie podstawowym.

$$SE_j = \sum_{i=1}^I \left( \omega_{i,t}^j - \frac{1}{I} \right) g_{i,t+1}^j - \sum_{i=1}^I \left( \theta_{i,t} - \frac{1}{I} \right) r_{i,t+1} \quad (4)$$

gdzie:

$\omega_{i,t}^j$  – udział  $i$ -tej sekcji eksportu w  $j$ -ym kraju w eksporcie w  $j$ -ym kraju w roku bazowym,

$\theta_{i,t}$  – udział  $i$ -tej sekcji eksportu w Unii Europejskiej w eksporcie Unii Europejskiej w roku bazowym.

Należy zauważyć, że metoda *shift-share* była już wykorzystywana przez autorów prac poświęconych badaniu działalności eksportowej. Można tu między innymi wymienić następujące publikacje: [Green, Allaway, 1985; Herschede, 1991; Coughlin, Pollard, 2001]<sup>5</sup>.

### 3. Wyniki empiryczne

Dane statystyczne wykorzystane w obliczeniach zostały pozyskane z bazy danych EUROSTATU [ec.europa.eu/eurostat/data/database] i obejmowały informacje o strukturze eksportu 25 krajów UE (bez Cypru, Luksemburga i Malty ze względu na występujące braki danych) w latach 2002–2015 według 6 sekcji, uzyskanych w oparciu o SITC Rev. 4 (bez sekcji 9 tej klasyfikacji dotyczącej towarów i transakcji niesklasyfikowanych):

**SEKCJA 1 = Sekcja 0** Żywność i zwierzęta żywe + **Sekcja 1** Napoje i tytoń

**SEKCJA 2 = Sekcja 2** Surowce niejadalne z wyjątkiem paliw + **Sekcja 4** Oleje, tłuszcze, woski zwierzęce i roślinne

**SEKCJA 3 = Sekcja 3** Paliwa mineralne, smary i materiały pochodne

**SEKCJA 4 = Sekcja 5** Chemikalia i produkty pokrewne

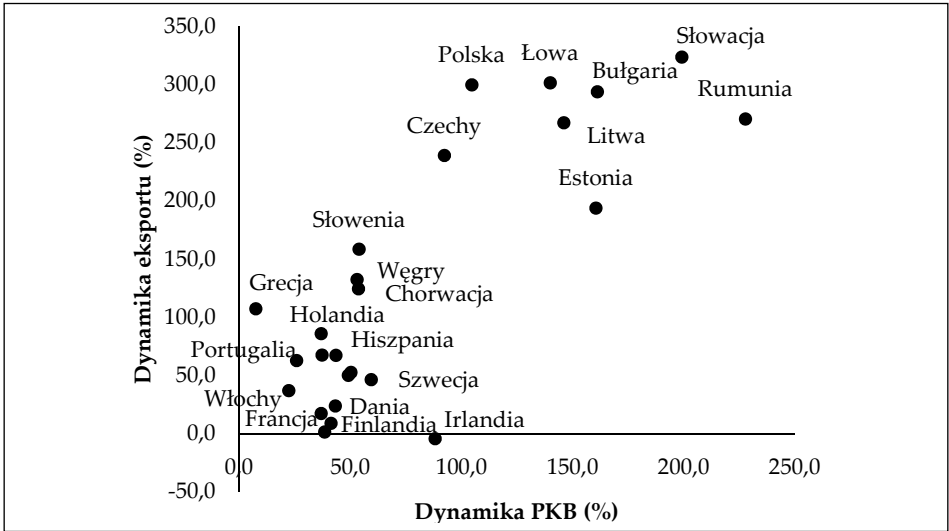
**SEKCJA 5 = Sekcja 7** Maszyny, urządzenia i sprzęt transportowy

**SEKCJA 6 = Sekcja 6** Towary przemysłowe sklasyfikowane gł. wg surowca + **Sekcja 8** Różne wyroby przemysłowe.

W latach 2002–2015 przeciętny wzrost eksportu w 14 analizowanych starych krajach członkowskich wyniósł 46,0%, natomiast w grupie 11 nowych członków UE kształtował się na poziomie 238,5%. Ta dysproporcja była przede wszystkim efektem dostępu krajów Europy Środkowo-Wschodniej do nowych rynków zbytu oraz transformacji strukturalno-technologicznej ich gospodarek, która pozwoliła zwiększyć konkurencyjność ich produktów. W badanym okresie najwyższą dynamiką PKB charakteryzowała się Rumunia (227,7%), a najniższą Grecja (7,5%). W przypadku dynamiki eksportu były to odpowiednio Słowacja (323,5%) i Irlandia (-4,5%). Wykres korelacyjny tych dwóch zmiennych zaprezentowany został na rysunku 1.

<sup>5</sup> Wśród innych zastosowań tej metody można wymienić analizę zmian zatrudnienia [Batóg, Batóg, 2007] oraz zmian wydajności pracy [Batóg, Batóg, 2008].

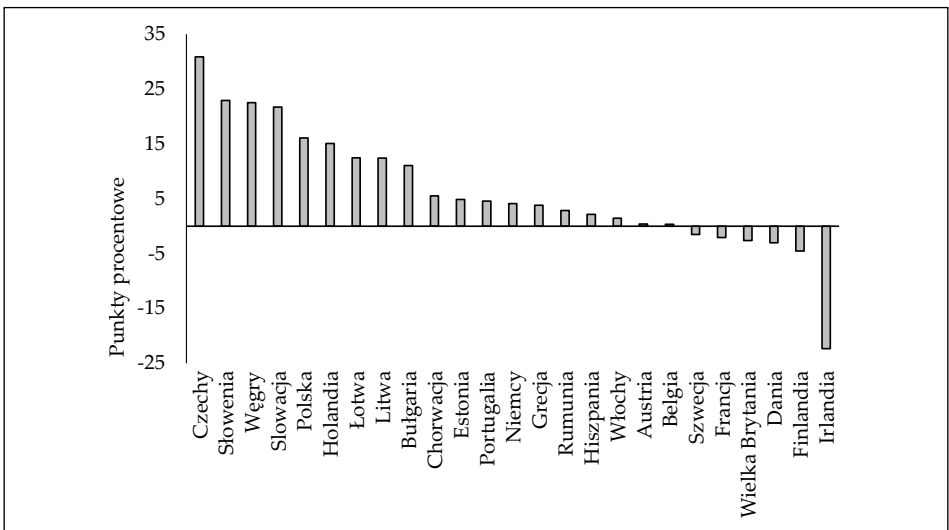
**Rysunek 1. Związek między dynamiką PKB i eksportu w krajach UE w latach 2002–2015**



Źródło: Opracowanie własne.

Na rysunku 2 przedstawiono zmianę udziału eksportu w PKB dla krajów UE, która miała miejsce w roku 2015, w porównaniu do roku 2002. Warto dodatkowo zauważyć, że udział ten w poszczególnych był stosunkowo zróżnicowany. W roku 2002 wahał się od 4,1% (Grecja) do 62,8% (Belgia), a w roku 2015 od 7,1% (Wielka Brytania) do 73,9% (Słowacja).

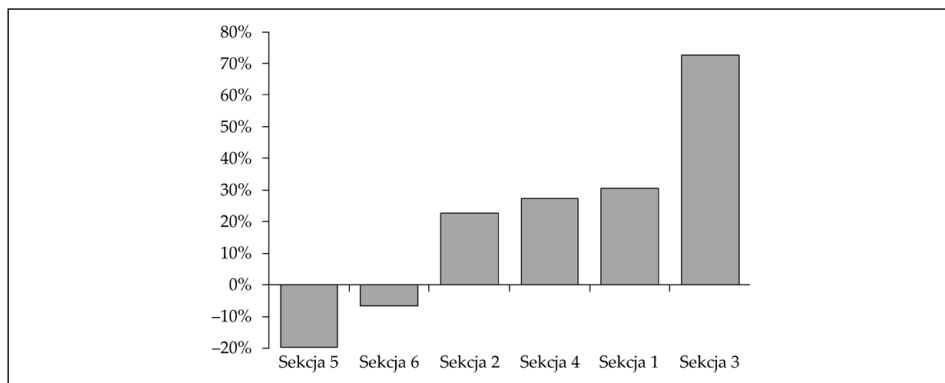
**Rysunek 2. Zmiana udziału eksportu w PKB w krajach UE w latach 2002–2015**



Źródło: Opracowanie własne.

Najwyższą dynamiką eksportu w okresie 2002–2015 charakteryzowały się produkty Sekcji 3 Paliwa mineralne, smary i materiały pochodne, a najniższą Sekcji 5 Maszyny, urządzenia i sprzęt transportowy, dla której odnotowano spadek eksportu w stosunku do ogólnej dynamiki unijnego eksportu wynoszącej 62,16% o prawie 20% (rys. 3).

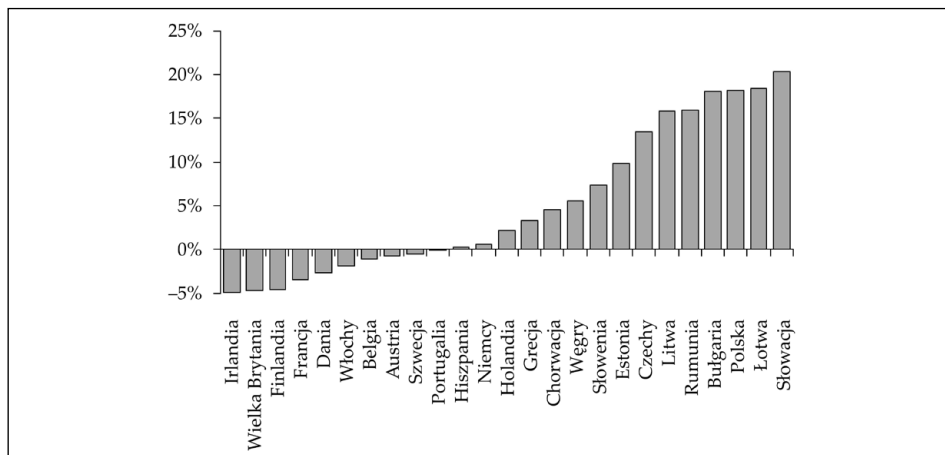
**Rysunek 3. Zmiana eksportu w krajach UE według sekcji w latach 2002–2015 (jako odchylenie od stopy wzrostu eksportu ogółem 25 analizowanych krajów UE)**



Źródło: Opracowanie własne.

Zmianę ogólną, która zaszła w eksporcie badanych krajów w latach 2002–2015 prezentuje rysunek 4. Najkorzystniejszą sytuację odnotowano w przypadku Słowacji (dodatni efekt krajowy równy 20,3%), a najmniej korzystną dla Irlandii (ujemny efekt krajowy na poziomie 4,9%).

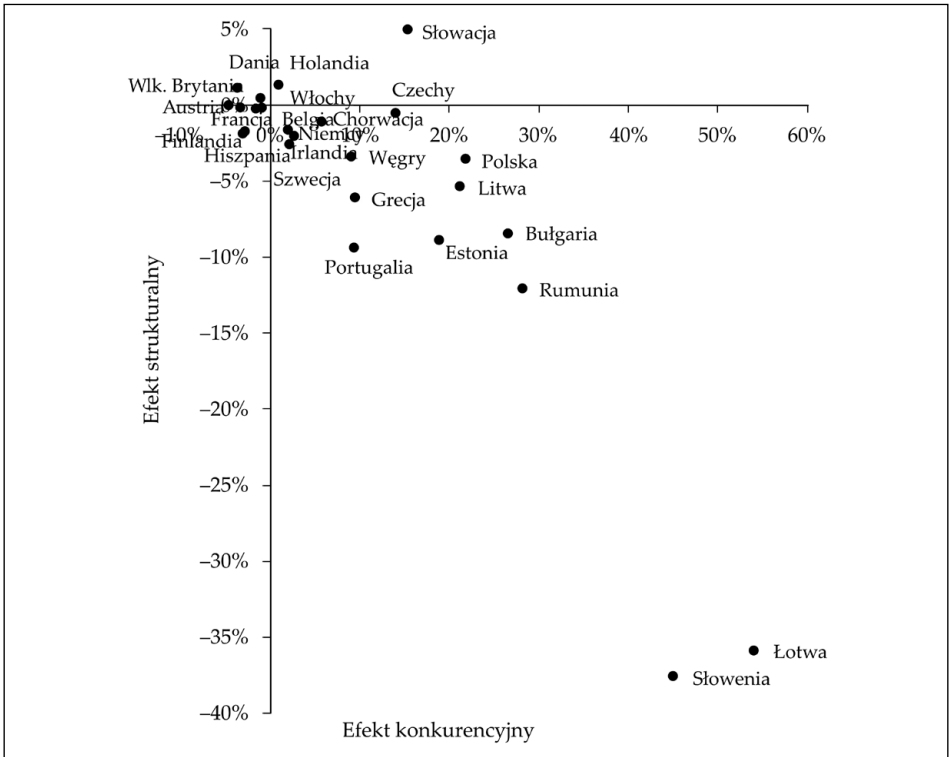
**Rysunek 4. Efekt krajowy *REGj* dla krajów UE w latach 2002–2015**



Źródło: Opracowanie własne.

Analiza przyczyn takiego kształtowania się zmiany ogólnej eksportu pozwala stwierdzić, że jej główną determinantą był efekt konkurencyjny, natomiast efekt strukturalny odgrywał w tym przypadku znacznie mniejszą rolę. Jest to szczególnie widoczne dla dwóch krajów: Słowenii i Łotwy, które charakteryzowały się bardzo wysokimi wartościami tego pierwszego efektu, przy ujemnym wpływie efektu strukturalnego (rys. 5). Świadczy to o niekorzystnej początkowej strukturze towarowej eksportu w tych krajach – posiadały one niski udział sekcji, dla których występował wysoki wzrost w całej Unii Europejskiej. Tego typu relacja może stanowić w przyszłości znaczące ograniczenie wewnątrzunijnego eksportu tych krajów. Najlepszą „pozycją” eksportową odznaczała się Słowacja, która posiadała dodatnie wartości zarówno efektu strukturalnego (1 pozycja wśród wszystkich badanych krajów), jak i efektu konkurencyjnego.

**Rysunek 5. Efekt konkurencyjny i strukturalny dla krajów UE w latach 2002–2015**



Źródło: Opracowanie własne.



## Zakończenie

Do podstawowych tendencji charakteryzujących kształtowanie się eksportu krajów Unii Europejskiej w latach 2002–2015 zaliczyć można: silny spadek eksportu w okresie kryzysu gospodarczego oraz wyższe stopy wzrostu wartości eksportu nowych krajów członkowskich w porównaniu do starych członków UE – por. na przykład [Cieślak i inni, 2014a], przy czym te pierwsze posiadały również wyższe udziały eksportu w produkcie krajowym brutto. Główną przyczyną korzystniejszej dynamiki eksportu krajów Europy Środkowo-Wschodniej jest jednak szybszy wzrost eksportu w jego poszczególnych sekcjach w porównaniu do przeciętnej dynamiki eksportu dla całej UE (dodatni efekt konkurencyjny), a nie poprawa struktury towarowej eksportu (niski dodatni lub wręcz ujemny efekt strukturalny). Uzyskany wynik jest zgodny z rezultatami wybranych wcześniejszych badań – por. na przykład [Wernerheim, 2000]. Potwierdza on również wyniki otrzymane przez innych autorów, wskazujące na niski poziom konkurencyjności eksportowanych dóbr przez te kraje [Michalski, 2014b]. W przypadku czynnika strukturalnego jest to spowodowane głównie niskim udziałem wysoko przetworzonych dóbr w eksporcie ogółem, w którym dominują sekcje o charakterze surowcowym. Natomiast w odniesieniu do czynnika konkurencyjnego charakteryzującego kraje Europy Środkowo-Wschodniej, oprócz stopnia aktywności gospodarczej stanowiącego czynnik egzogeniczny, należy zwrócić uwagę na dodatkowe determinanty w postaci: wzrostu otwartości gospodarek i zwiększonego dostępu do rynków zbytu, znacznego importu nowych technologii związanego w dużym stopniu z napływem bezpośrednich inwestycji zagranicznych, jak również występowania konkurencyjności cenowej eksportowanych dóbr, będącej w dużej mierze wynikiem niskich kosztów pracy.

W dalszych badaniach interesującym kierunkiem analiz mogłaby być ocena wpływu: wyboru początkowego okresu analizy oraz zmiany stopnia agregacji struktury towarowej eksportu na uzyskiwane wyniki. Innym obszarem zastosowania metody *shift-share* może być poszukiwanie nowych rynków zbytu oraz identyfikacja produktów o najwyższym potencjale wzrostu eksportu.

## Literatura

- Antczak E. (2014), *Analiza zanieczyszczenia powietrza w Polsce z wykorzystaniem przestrzennej dynamicznej metody przesunięć udziałów*, „Ekonomia i Środowisko”, nr 2(49).
- Antczak E., Lewandowska-Gwarda K. (2015), *Analysis of Internal Emigration in Poland with Using the Spatial Dynamic Shift-Share Method*, „Argumenta Oeconomica”, nr 2(35).
- Artige L., van Neuss L. (2015), *A New Shift-Share Method*, *Growth and Change*, January.

- Balaguer J., Cantavella-Jordá M. (2004), *Structural Change in Exports and Economic Growth: Cointegration and Causality Analysis for Spain (1961–2000)*, „Applied Economics”, Vol. 36, No. 5.
- Batóg J., Batóg B. (2007), *Employment Growth within BSR Countries: Some Predictive Aspects of Shift-share Analysis*, Baltic Business and Socio-Economic Development, Berliner Wissenschafts-Verlag, Berlin.
- Batóg J., Batóg B. (2008), *Analiza regionalnych zmian wydajności pracy w Polsce*, „Wiadomości Statystyczne”, nr 6.
- Cieślik A., Michałek A., Michałek J. (2014b), *European Integration and Firm's Export Performance in the New EU Member Countries*, „Poznań University of Economics Review”, Vol. 14, No. 4.
- Cieślik A., Michałek J., Michałek A. (2014a), *The Influence of Firm Characteristics and Export Performance in Central and Eastern Europe: Comparisons of Visegrad, Baltic and Caucasus States*, „Entrepreneurial Business and Economics Review”, Vol. 2, No. 1.
- Coughlin C.C., Pollard P.S. (2001), *Comparing Manufacturing Export Growth Across States: What Accounts for the Differences?*, Federal Reserve Bank of St. Louis, February.
- Dawson P.J., Hubbard L.J. (2004), *Exports and Economic Growth in Central and East European Countries During Transition*, „Applied Economics”, Vol. 36, No. 16.
- Dudziński J., Narękiwicz J. (2014), *Struktura eksportu jako determinanta jego dynamiki we współczesnym handlu międzynarodowym (na przykładzie Ameryki Łacińskiej)*, „Studia i Prace Wydziału Nauk Ekonomicznych i Zarządzania”, nr 35, t. 1, Wydawnictwo Naukowe Uniwersytetu Szczecińskiego, Szczecin.
- ec.europa.eu/eurostat/data/database, dostęp: 9.01.2017.
- Głodowska A. (2016), *Struktura specjalizacji eksportowej a proces konwergencji państw Unii Europejskiej*, „Finanse, Rynki Finansowe, Ubezpieczenia”, nr 3(81).
- Green R.T., Allaway A.W. (1985), *Identification of Export Opportunities: A Shift-share Approach*, „Journal of Marketing”, Vol. 49, No. 1.
- Herschede F. (1991), *Competition among ASEAN, China, and the East Asia NICs. A Shift-Share Analysis*, „ASEAN Economic Bulletin”, Vol. 7, No. 3.
- Jewczak M., Żółtaszek A. (2011), *Spatial Shift-share Analysis as a Health Policy Tool*, Acta Universitatis Lodziensis, „Folia Oeconomica”, nr 252.
- Krawczyk A., Nogaj Ł., Wojcieszczyk M. (2016), *Impact of Exports on the GDP Growth in Poland in Years 2009–2014*, „Central European Review of Economics & Finance”, Vol. 16, No. 6.
- Lechman E. (2014), *Changing Patterns in the Export of Goods Versus International Competitiveness. A Comparative Analysis for Central-East European Countries in the Period 2000–2011*, „Comparative Economic Research” Vol. 17, No. 2.
- Michalski B. (2014a), *Competitiveness of Polish Mid-tech and High-tech Exports to the European Union (EU-27) in the First Decade of the 21st Century*, „Poznań University of Economics Review”, Vol. 14, No. 4.
- Michalski B. (2014b), *Polski eksport w warunkach światowej dekoniumktury (2008–2012). Identyfikacja polskich hitów eksportowych*, „Biznes Międzynarodowy w Gospodarce Globalnej”, nr 33.

- Neri F., Jayanthakumaran K. (2005), *Trends in Manufactured Exports Across the States and Territories of Australia 1989/1990–2000/2001: A Shift-share Analysis*, „Economic Papers”, Vol. 24, No. 2.
- Olczyk M., Kordalska A. (2015), *Determinanty wzrostu polskiego eksportu przemysłu przetwórczego – analiza długookresowa*, „Studia Ekonomiczne”, nr 4(85).
- Siedlecki J. (2000), *Równowaga a wzrost gospodarczy*, Wydawnictwo Naukowe PWN, Warszawa–Wrocław.
- Vu V.H., Holmes M., Tuyen T.Q., Lim S. (2016), *Firm Exporting and Productivity: What if Productivity is no Longer a Black Box*, „Baltic Journal of Economics”, Vol. 16, No. 2.
- Wernerheim C. M. (2000), *Cointegration and Causality in the Exports-GDP Nexus: The Post-war Evidence for Canada*, „Empirical Economics”, Vol. 25, No. 1.

## Streszczenie

Jednym z istotnych aspektów rozwoju gospodarki jest jej zdolność do intensyfikacji handlu zagranicznego, a zwłaszcza eksportu. Ważna jest nie tylko jego wartość, ale również struktura. W teorii ekonomii definiowanych jest wiele zróżnicowanych czynników determinujących poziom eksportu. Za jeden z kluczowych czynników uważana jest przynależność do określonego związku państw lub porozumienia handlowego. W artykule zweryfikowana została hipoteza o pozytywnym wpływie wejścia nowych krajów członkowskich do Unii Europejskiej na wartość ich eksportu. Zastosowana zmodyfikowana analiza *shift-share* w ujęciu dynamicznym pozwoliła również na identyfikację, czy czynnikiem sukcesu w handlu zagranicznym jest struktura eksportu czy raczej konkurencyjność eksportowanych dóbr. Badanie przeprowadzono na podstawie danych dotyczących eksportu dla 25 krajów Unii Europejskiej w latach 2002–2015.

## Słowa kluczowe

eksport, Unia Europejska, analiza *shift-share*

## Analysis of Factors Influencing on the Export of European Union Countries (Summary)

One of the important aspects of economic development is the ability of the economy to intensification of the foreign trade and especially export. Both volume and structure of the export have great meaning. In the literature many factors determining the level of export are indicated. The memberships of union of countries or trade agreement are of a big importance. In the paper the hypothesis that EU accession had positive impact on the level of export for the new members of EU was verified. The dynamic *shift-share* analysis was applied. This method allows to determine whether the key success factor in foreign trade is the structure of the export or competitiveness of exported goods and products. The research was conducted on the base of data on export for 25 European countries in 2002–2015.

## Keywords

export, European Union, *shift-share* analysis

